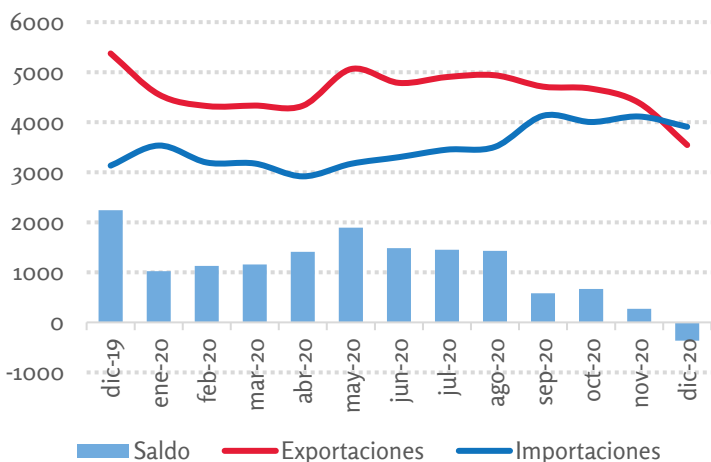


Comercio argentino. Dic-2019/2020

En millones de USD



Dic-2020 vs.
Dic-2019

↓ -34,1%

↑ 24,7%

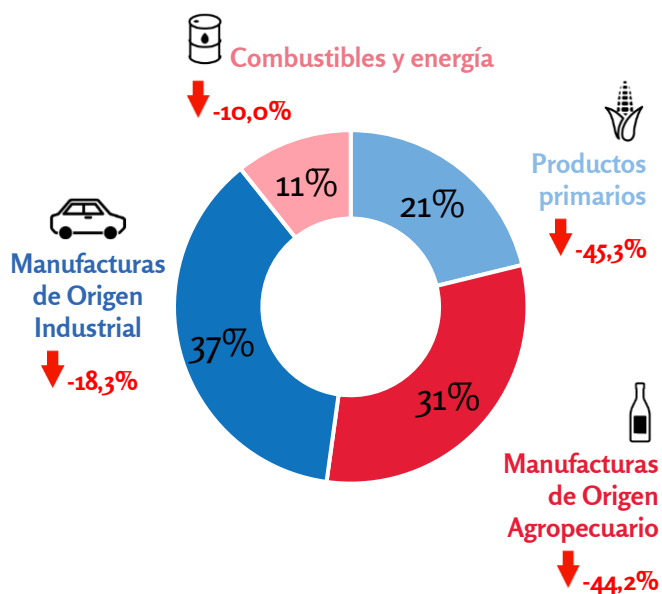
Ene-Dic-2020 vs.
Ene-Dic-2019

↓ -15,7%

↓ -13,8%

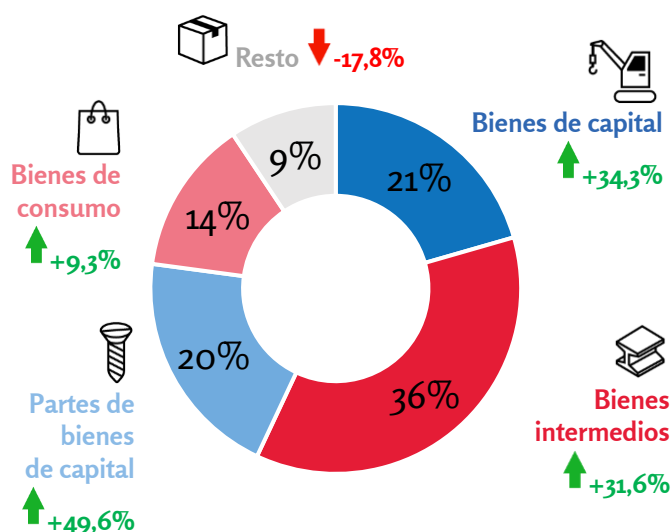
Productos exportados. Por grandes rubros. Dic-2020

En % del total y variación interanual



Productos importados. Por uso económico. Dic-2020

En % del total y variación interanual



Principales socios comerciales. Dic-2020

Variación interanual

	Brasil	China	EEUU	Chile	Alemania	India	Paraguay
Exportaciones	-1,6%	-55,0%	-26,7%	-28,0%	-6,3%	-10,3%	-15,6%
Importaciones	+21,7%	+60,1%	+11,6%	+26,2%	-1,2%	-3,5%	+90,7%

Tablero de control de las exportaciones

Evolución sectorial Variación interanual

Sector	ene-20	feb-20	mar-20	abr-20	may-20	jun-20	jul-20	ago-20	sep-20	oct-20	nov-20	dic-20
Oleaginosas	-9%	-10%	-13%	3%	0%	16%	-7%	-7%	-25%	-21%	-14%	-60%
Cereales	16%	7%	-1%	-2%	-12%	21%	-7%	18%	-4%	-15%	-42%	-51%
Carne de bovinos	33%	6%	15%	3%	4%	-17%	-5%	-15%	-17%	-32%	-20%	-44%
Pescados y mariscos	-24%	0%	-21%	-7%	17%	29%	-37%	-18%	22%	22%	-29%	-26%
Frutas y hortalizas	20%	9%	14%	9%	45%	2%	-19%	4%	0%	-21%	-28%	-32%
Vinos	3%	8%	-11%	-12%	-4%	-23%	-5%	18%	-5%	2%	18%	-18%
Lácteos	31%	28%	28%	14%	44%	31%	68%	48%	63%	14%	18%	-28%
Carne avícola	19%	19%	4%	-23%	-8%	-36%	-38%	-44%	-44%	-30%	-41%	-51%
Automotriz	26%	3%	-34%	-92%	-75%	-61%	-54%	-42%	-19%	-30%	-20%	12%
Maquinaria y equipo	-12%	21%	-45%	-63%	-45%	-38%	-15%	-18%	-26%	-14%	1%	-29%
Farmacéuticos	-9%	-9%	-15%	-13%	4%	24%	9%	-10%	1%	-9%	13%	-7%
Cuero	-17%	-30%	-23%	-68%	-59%	-62%	-51%	-54%	-52%	-48%	-8%	-43%
Combustibles	6%	-11%	-40%	-36%	4%	-29%	-8%	-21%	-28%	-50%	-18%	-55%
Oro y plata	-22%	39%	-33%	-37%	-47%	-41%	-45%	-31%	-37%	-26%	-25%	4%
Otros	-16%	-15%	-19%	-26%	-42%	-33%	-20%	-16%	-17%	-14%	-35%	-12%

Evolución por destinos Variación interanual

Región	ene-20	feb-20	mar-20	abr-20	may-20	jun-20	jul-20	ago-20	sep-20	oct-20	nov-20	dic-20
Mercosur	1%	-10%	-15%	-52%	-47%	-43%	-30%	-27%	-3%	-16%	-6%	-4%
Chile	2%	3%	5%	-15%	-22%	-16%	-12%	7%	9%	5%	-3%	-28%
Perú	60%	35%	32%	-6%	-35%	-39%	-63%	31%	-26%	-9%	-4%	-61%
China	9%	-33%	-15%	59%	30%	56%	-13%	-11%	-64%	-55%	-62%	-55%
ASEAN	46%	-20%	-10%	-11%	-10%	17%	-14%	20%	-23%	-32%	3%	-52%
India	32%	-17%	7%	64%	22%	-18%	41%	0%	42%	59%	19%	-10%
EEUU	-21%	3%	-33%	-24%	-56%	37%	-17%	2%	-28%	-22%	-11%	-27%
UE	-26%	23%	0%	-25%	-20%	-17%	-13%	-10%	-4%	0%	-16%	-43%
África	-24%	1%	-16%	-2%	-9%	16%	-15%	-32%	-2%	-32%	-28%	-46%
Oceanía	-20%	26%	33%	-20%	-38%	88%	3%	-27%	34%	75%	-17%	72%
Otros	-6%	12%	-27%	-23%	-11%	-20%	-13%	-13%	-16%	-21%	-37%	-46%

Fuente: INDEC. Datos sujetos a secreto estadístico.

Exportaciones de paro, importaciones al alza

En dic-2020 Argentina registró su primer déficit comercial (USD 364 millones) después de 27 meses consecutivos de superávit. El saldo negativo se explicó por una caída de las exportaciones (-34,1% interanual) y una suba de las importaciones (+24,7%).

Como se observa en la tabla debajo, dic-2020 fue el 4° registro de mayor caída interanual de las exportaciones desde 1990 y la más profunda desde sep-2009. Además, acumula 12 meses consecutivos de bajas interanuales, lo que representa 4° período más prolongado de descensos en las ventas externas. La mayoría de los sectores se contrajeron en dic-2020, con las caídas más destacadas en *oleaginosas* (-60%) y *cereales* (-51%), producto de un paro portuario que se prolongó durante todo el mes. Los únicos sectores que registraron subas fueron el *automotor* (+12%) y el complejo de *oro y plata* (4%).

Por su parte, las importaciones de Argentina registraron un aumento de 24,7% interanual, el más elevado desde feb-2018. La suba se observó en la mayoría de los productos, destacándose el alza en las compras de *bienes intermedios* (31,6%) y *bienes de capital* (34,3%), lo que evidencia una recuperación en la actividad económica. Por otro lado, hubo un menor aumento en las compras de *bienes de consumo* (9,3%) y una caída en los ingresos de *combustibles y lubricantes* (-44,2%, en parte explicado por menores precios internacionales).

En el acumulado de 2020, disminuyeron tanto las exportaciones (-15,7%) como las importaciones (-13,8%), resultando en un superávit comercial de USD 12,5 mil millones.

Períodos de mayor caída de exportaciones (ene-1990 – dic-2020)

Meses de mayor caída		Caídas más prolongadas	
Mes	Caídas i.a.	Período	Cant. de meses
ago-09	-40,9%	jul-13 - dic-15	30
ene-09	-36,1%	nov-08 - nov-09	13
sep-09	-34,5%	oct-98 - oct-99	13
Dic-20	-34,1%	ene-20 - dic-20	12
jul-09	-29,8%	oct-01 - feb-02	5
may-15	-27,5%	mar-02 - ago-02	5
dic-08	26,9%	ene-91 - abr-91	4

Fuente: Elaboración propia en base a INDEC.