

Buenos Aires, 3 de noviembre de 2016

## Índices de precios y cantidades del comercio exterior, base 2004=100 Tercer trimestre de 2016

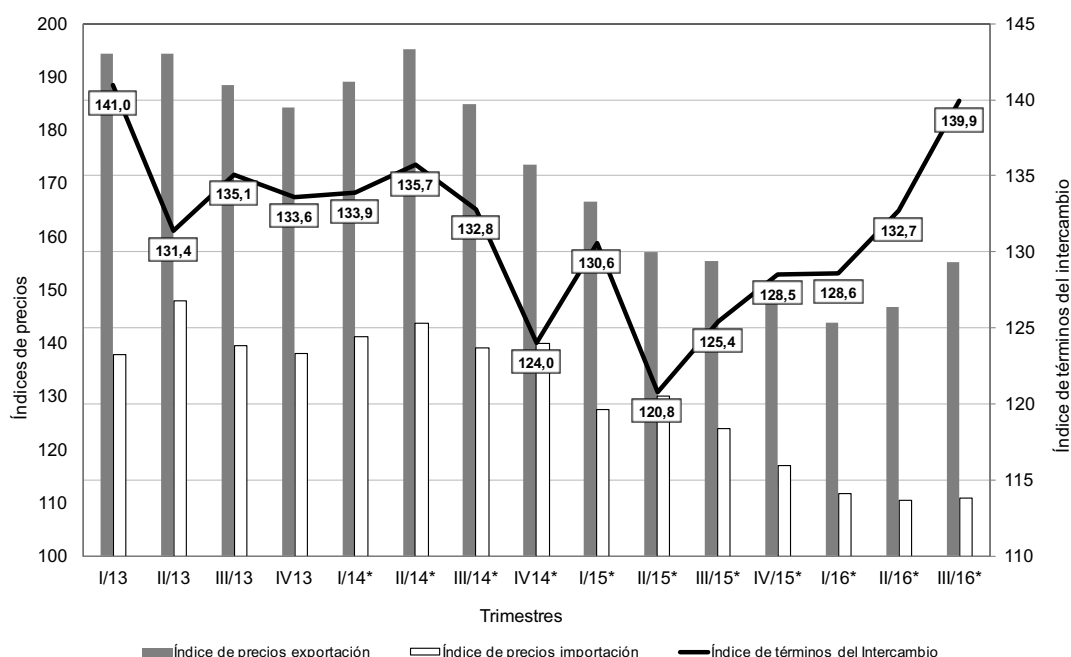
### 1. Síntesis de los resultados

En el tercer trimestre de 2016 se observó una desaceleración en la caída de los precios de las exportaciones, que registraron una leve variación negativa de 0,1%, en tanto los precios de las importaciones descendieron 10,5%. El índice de términos del intercambio, que mide la relación entre los índices de precios de las exportaciones e importaciones, registró una suba de 11,6% comparado con igual período del año anterior, debido a que la caída de los precios de las importaciones fue mayor al de los precios de las exportaciones (Ver cuadro 1, pág. 2).

Tanto los precios como las cantidades de las exportaciones tuvieron una leve variación negativa del orden de 0,1% y 0,3% respectivamente, el valor de las exportaciones registrado durante este período fue de 15.779 millones de dólares, 0,5% inferior a igual período del año anterior (Ver cuadro 1, gráfico 2, pág. 2).

Los precios y las cantidades de las importaciones también registraron bajas de 10,5% y de 3,4% respectivamente. En este período el valor de las importaciones fue de 14.379 millones de dólares, 13,5% inferior al registrado en el mismo período del año anterior (Ver cuadro 1, gráfico 3, pág. 2).

**Gráfico 1. Índices de precios de las exportaciones, importaciones y términos del intercambio, base 2004=100, por trimestres. Años 2013-2016**



#### Signos convencionales:

- \* Dato provisorio
- Dato igual a cero
- /// Dato que no corresponde presentar debido a la naturaleza de las cosas

**Cuadro 1. Índices de valores, precios y cantidades de las exportaciones e importaciones, base 2004=100. Variación porcentual con respecto a igual período del año anterior**

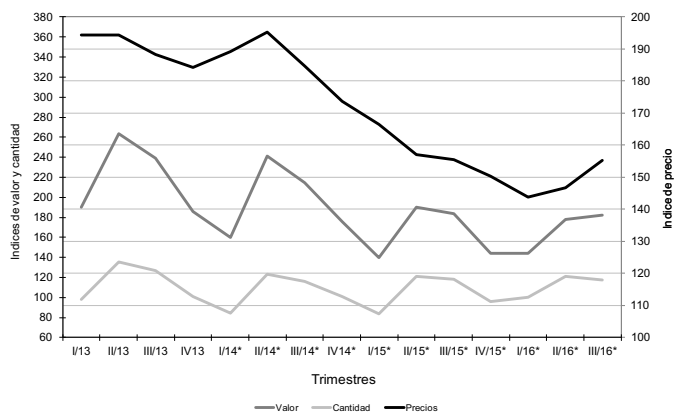
Período	Exportación						Importación						Términos del intercambio	Var %	
	Valor	Var %	Precios	Var %	Cantidad	Var %	Valor	Var %	Precios	Var %	Cantidad	Var %			
<b>Acumulado tercer trimestre</b>															
2013	231,0	///	192,3	///	120,1	///	333,3	///	141,8	///	235,0	///	135,6	///	
2014*	205,2	-11,2	189,9	-1,2	108,1	-10,0	299,8	-10,1	141,4	-0,3	212,0	-9,8	134,3	-1,0	
2015*	170,9	-16,7	159,0	-16,3	107,5	-0,6	270,7	-9,7	127,1	-10,1	213,0	0,5	125,1	-6,9	
2016*	168,2	-1,6	148,9	-6,4	113,0	5,1	246,7	-8,9	111,1	-12,6	222,0	4,2	134,0	7,1	
<b>Trimestre</b>															
2013	1º trim	190,3	///	194,3	///	97,9	///	287,8	///	137,8	///	208,9	///	141,0	///
	2º trim	263,4	///	194,4	///	135,5	///	354,0	///	147,9	///	239,3	///	131,4	///
	3º trim	239,2	///	188,4	///	127,0	///	358,0	///	139,5	///	256,7	///	135,1	///
	4º trim	185,9	///	184,3	///	100,8	///	326,7	///	138,0	///	236,8	///	133,6	///
2014*	1º trim	160,1	-15,9	189,2	-2,6	84,6	-13,6	290,2	0,8	141,3	2,5	205,4	-1,7	133,9	-5,0
	2º trim	241,3	-8,4	195,2	0,4	123,6	-8,8	305,7	-13,6	143,8	-2,8	212,7	-11,1	135,7	3,3
	3º trim	214,3	-10,4	184,8	-1,9	116,0	-8,7	303,5	-15,2	139,2	-0,2	218,1	-15,0	132,8	-1,7
	4º trim	175,7	-5,5	173,6	-5,8	101,2	0,4	263,1	-19,5	140,0	1,4	187,9	-20,7	124,0	-7,2
2015*	1º trim	139,5	-12,9	166,6	-11,9	83,7	-1,1	236,0	-18,7	127,6	-9,7	185,0	-9,9	130,6	-2,5
	2º trim	189,8	-21,3	157,1	-19,5	120,8	-2,3	279,9	-8,4	130,0	-9,6	215,3	1,2	120,8	-11,0
	3º trim	183,5	-14,4	155,5	-15,9	118,0	1,7	296,3	-2,4	124,0	-10,9	238,9	9,5	125,4	-5,6
	4º trim	144,1	-18,0	150,4	-13,4	95,8	-5,3	252,8	-3,9	117,0	-16,4	216,0	15,0	128,5	3,6
2016*	1º trim	143,9	3,2	143,8	-13,7	100,1	19,6	227,8	-3,5	111,8	-12,4	203,8	10,2	128,6	-1,5
	2º trim	178,2	-6,1	146,8	-6,6	121,3	0,4	256,1	-8,5	110,6	-14,9	231,5	7,5	132,7	9,9
	3º trim	182,5	-0,5	155,3	-0,1	117,6	-0,3	256,3	-13,5	111,0	-10,5	230,8	-3,4	139,9	11,6

En el acumulado al tercer trimestre de 2016, los precios de las exportaciones registraron una baja de 6,4% en tanto los de las importaciones decrecieron 12,6%, arrojando como resultado un incremento en el índice de los términos del intercambio de 7,1%.

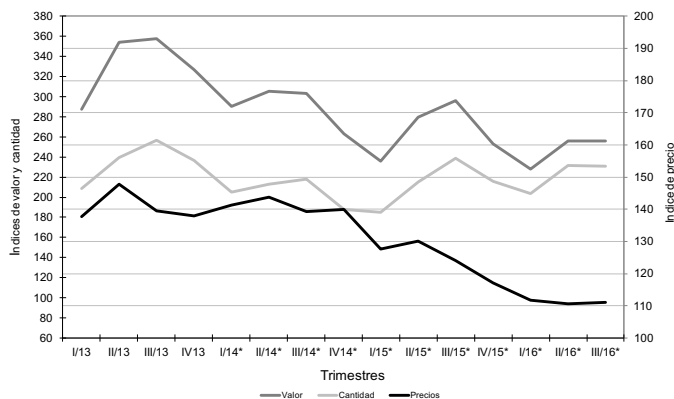
Si bien los precios de las exportaciones cayeron 6,4%, las cantidades exportadas aumentaron 5,1%, alcanzando las exportaciones el valor de 43.621 millones de dólares, 1,6% inferior al acumulado al tercer trimestre de 2015.

En este período, los precios de las importaciones decrecieron 12,6% y las cantidades aumentaron 4,2%, las importaciones fueron de 41.533 millones de dólares, 8,9% inferiores a igual período del año anterior.

**Gráfico 2. Índices de valores, precios y cantidades de las exportaciones, base 2004=100**



**Gráfico 3. Índices de valores, precios y cantidades de las importaciones, base 2004=100**



## 2. Análisis de los Índices de precios y cantidades por principales rubros, tercer trimestre de 2016

### 2. a. Exportación

El índice de precios de las exportaciones en el tercer trimestre de 2016, registró una variación negativa de 0,1% respecto a igual período del año anterior. Productos primarios y MOA registraron subas en sus precios, en tanto que los precios de MOI y Combustibles y energía descendieron.

Los precios de **Productos primarios** crecieron 0,3% debido principalmente a Semillas y frutos oleaginosos -el precio de la soja aumentó 3,0%-; Pescados y mariscos sin elaborar; Hortalizas y legumbres sin elaborar -ajos y porotos-; Frutas frescas y Minerales metalíferos, escorias y cenizas. En tanto que disminuyeron los precios de los Cereales -trigo y maíz cayeron 16,1% y 4,2% respectivamente-.

Los precios de **MOA** crecieron 3,4% debido principalmente a Grasas y aceites y Residuos y desperdicios de la industria alimenticia, en tanto que el resto de los subrubros presentaron bajas. A nivel de producto, aumentaron los precios de *aceite de soja* 5,7% y *harinas y "pellets" de la extracción del aceite de soja* 6,9%. Mientras que presentaron bajas: *carne de aves*, *filetes de pescado*, *leches preparadas*, entre otros productos.

Los precios de **MOI** disminuyeron 1,9%. Todos los subrubros presentaron bajas en sus precios, con excepción de Productos químicos y conexos -*biodiesel*- y Piedras y metales preciosos y sus manufacturas, monedas -*oro para uso no monetario*-, cuyos precios aumentaron.

**Combustibles y energía** registró una baja de 9,1% en sus precios, en concordancia con el comportamiento internacional del precio del petróleo crudo y sus derivados.

**Cuadro 2. Variaciones porcentuales y ponderaciones de los índices de valores, precios y cantidades de las exportaciones, base 2004=100, según Grandes rubros y principales subrubros. Tercer trimestre de 2016 respecto al tercer trimestre de 2015**

Grandes rubros y subrubros	Ponderaciones <sup>(1)</sup>		Variaciones porcentuales		
	Año 2016*	Año 2015*	Valor	Precio	Cantidad
<b>Nivel general</b>	<b>100</b>	<b>100</b>	<b>-0,5</b>	<b>-0,1</b>	<b>-0,3</b>
<b>Productos Primarios</b>	<b>30,2</b>	<b>24,9</b>	<b>20,7</b>	<b>0,3</b>	<b>20,3</b>
Pescados y mariscos sin elaborar	2,9	2,2	29,2	0,5	28,5
Hortalizas y legumbres sin elaborar	1,3	0,7	95,2	40,6	38,9
Frutas frescas	1,6	1,2	30,1	7,0	21,7
Cereales	11,4	7,9	43,5	-7,0	54,3
Semillas y frutos oleaginosos	9,5	10,4	-9,0	2,8	-11,5
Minerales metalíferos, escorias y cenizas	1,6	1,2	30,4	1,3	28,8
<b>Manufacturas de Origen Agropecuario (MOA)</b>	<b>38,5</b>	<b>44,1</b>	<b>-13,2</b>	<b>3,4</b>	<b>-16,2</b>
Carnes y sus preparados	2,5	2,3	8,2	-0,5	8,8
Productos lácteos	1,0	1,2	-13,9	-23,4	12,3
Productos de molinería	1,3	1,5	-11,8	-5,7	-6,5
Grasas y aceites	7,1	9,6	-26,4	5,8	-30,4
Preparados de legumbres y hortalizas	2,2	2,1	1,4	-1,8	3,2
Bebidas, líquidos alcohólicos y vinagres	1,6	1,5	6,9	-3,9	11,2
Residuos y desperdicios de la industria alimenticia	18,7	21,7	-14,3	6,7	-19,6
Pieles y cueros	1,2	1,4	-13,8	-13,5	-0,1
<b>Manufacturas de Origen Industrial (MOI)</b>	<b>29,0</b>	<b>28,7</b>	<b>0,4</b>	<b>-1,9</b>	<b>2,4</b>
Productos químicos y conexos	8,2	6,8	19,5	5,2	13,7
Materias plásticas y sus manufacturas	1,6	1,3	25,0	-18,5	53,3
Piedras, metales preciosos y sus manufacturas, monedas	3,9	3,9	1,0	18,8	-15,0
Metales comunes y sus manufacturas	2,3	1,8	25,3	-10,2	39,5
Máquinas y aparatos, material eléctrico	2,2	2,1	1,1	-1,2	2,4
Material de transporte terrestre	8,2	10,2	-19,9	-6,3	-14,6
<b>Combustible y energía</b>	<b>2,4</b>	<b>2,3</b>	<b>2,1</b>	<b>-9,1</b>	<b>11,8</b>

<sup>(1)</sup> Debido a que se presenta una selección de subrubros, la suma de las ponderaciones puede no coincidir con el total del rubro.

**Nota:** se debe tener en cuenta que si bien estos índices son los más apropiados para deflactor los valores corrientes, la evolución de las series de índices de precios no reflejan sólo las variaciones "puras" de precios sino también los cambios en las ponderaciones (cantidades).

Las cantidades exportadas en el tercer trimestre de 2016 presentaron un leve decrecimiento de 0,3% debido a la baja de las cantidades exportadas de MOA; el resto de los Usos económicos presentó subas.

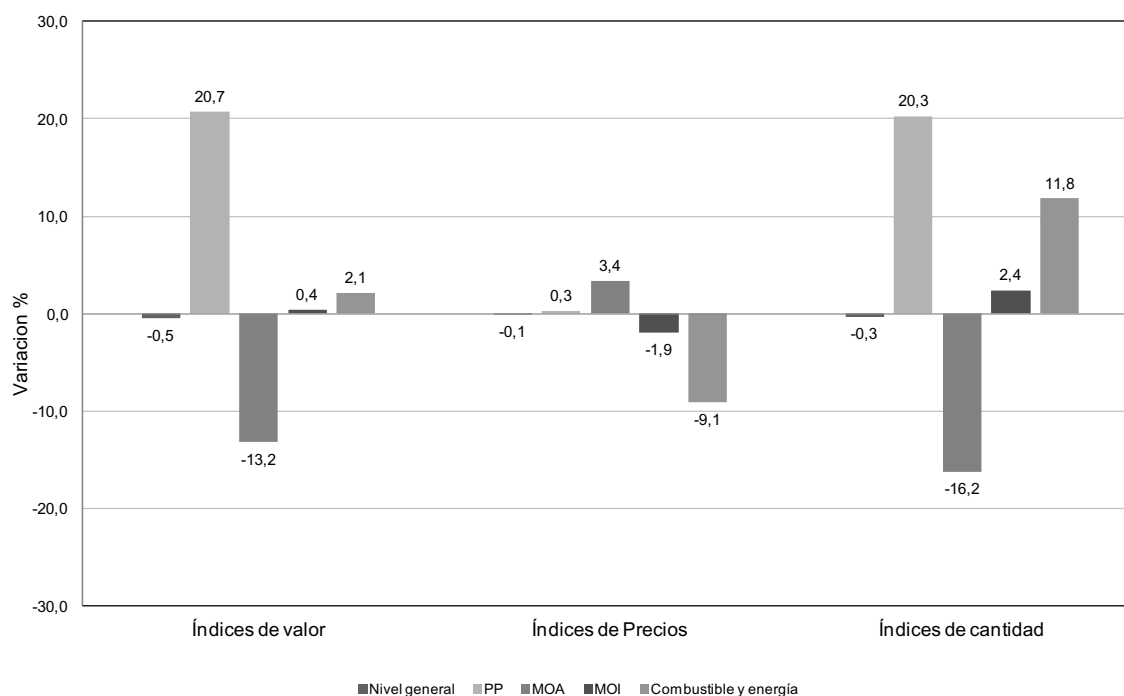
**Productos primarios** crecieron 20,3% por las mayores ventas de todos los subrubros con excepción de Semillas y frutos oleaginosos. A nivel de producto se destacó el aumento de *miel, maíz, cebada, arroz, tabaco en hojas, y lana sucia*, entre otros.

La baja en las cantidades exportadas de **MOA** se debió principalmente a Grasas y aceites - *aceite de soja* disminuyó 29,2%-, Residuos y desperdicios de la industria alimenticia, -se destacó la baja de 19,5% de *harinas y "pellets" de la extracción del aceite de soja-*, y Productos de molinería -*preparaciones a base de cereales, harina, fécula o leche, producción de pastelería-*. En tanto aumentaron las cantidades exportadas de Carnes y sus preparados; Productos lácteos; Preparados de legumbres y hortalizas; y Bebidas, líquidos alcohólicos y vinagres.

La suba de 2,4% en las cantidades exportadas de **MOI** reflejó el aumento de todos los subrubros con excepción de Material de transporte y Piedras, metales preciosos y sus manufacturas, monedas.

Las cantidades de **Combustibles y energía** aumentaron 11,8% por mayores embarques de petróleo crudo. (Ver cuadro 1 y gráfico 2 pág. 2, cuadro 2; cuadro 8, pág. 12.).

**Gráfico 4. Variaciones porcentuales de los índices de valores, precios y cantidades de las exportaciones, base 2004=100, según Grandes rubros. Tercer trimestre de 2016 respecto al tercer trimestre de 2015**



## 2.b. Importación

**Cuadro 3. Variaciones porcentuales y ponderaciones de los índices de valores, precios y cantidades de las importaciones, base 2004=100, según Usos económicos. Tercer trimestre de 2016 respecto al tercer trimestre de 2015**

Usos económicos	Ponderaciones <sup>(1)</sup>		Variaciones porcentuales		
	Año 2016*	Año 2015*	Valor	Precio	Cantidad
<b>Nivel general</b>	<b>100</b>	<b>100</b>	<b>-13,5</b>	<b>-10,5</b>	<b>-3,4</b>
<b>Bienes de capital</b>	<b>21,1</b>	<b>18,4</b>	<b>-0,9</b>	<b>-3,7</b>	<b>3,0</b>
<b>Bienes intermedios</b>	<b>26,7</b>	<b>28,4</b>	<b>-18,8</b>	<b>-17,3</b>	<b>-1,8</b>
Productos químicos	11,5	11,3	-12,0	-23,5	15,0
Plástico y caucho	3,8	4,3	-24,7	-17,3	-8,9
Pasta de madera y papel	1,6	1,7	-20,8	-10,1	-11,8
Textiles	1,7	1,7	-13,3	-15,7	2,8
Productos minerales	0,9	1,1	-35,1	-6,6	-30,6
Metales comunes y sus manufacturas	3,3	4,8	-40,9	-6,4	-36,9
<b>Combustibles y lubricantes</b>	<b>11,2</b>	<b>14,2</b>	<b>-31,6</b>	<b>-31,5</b>	<b>-</b>
Combustibles básicos	1,7	3,4	-56,4	-28,2	-39,2
Combustibles elaborados	9,1	10,3	-23,7	-32,1	12,4
<b>Piezas y accesorios para bienes de capital</b>	<b>19,2</b>	<b>21,7</b>	<b>-23,4</b>	<b>-0,8</b>	<b>-22,8</b>
<b>Bienes de consumo</b>	<b>13,9</b>	<b>11,2</b>	<b>7,1</b>	<b>-6,0</b>	<b>13,9</b>
<b>Vehículos automotores de pasajeros</b>	<b>7,5</b>	<b>5,7</b>	<b>13,9</b>	<b>-2,9</b>	<b>17,3</b>

(1) Debido a que se presenta una selección de ítems, la suma de las ponderaciones puede no coincidir con el total del uso económico.

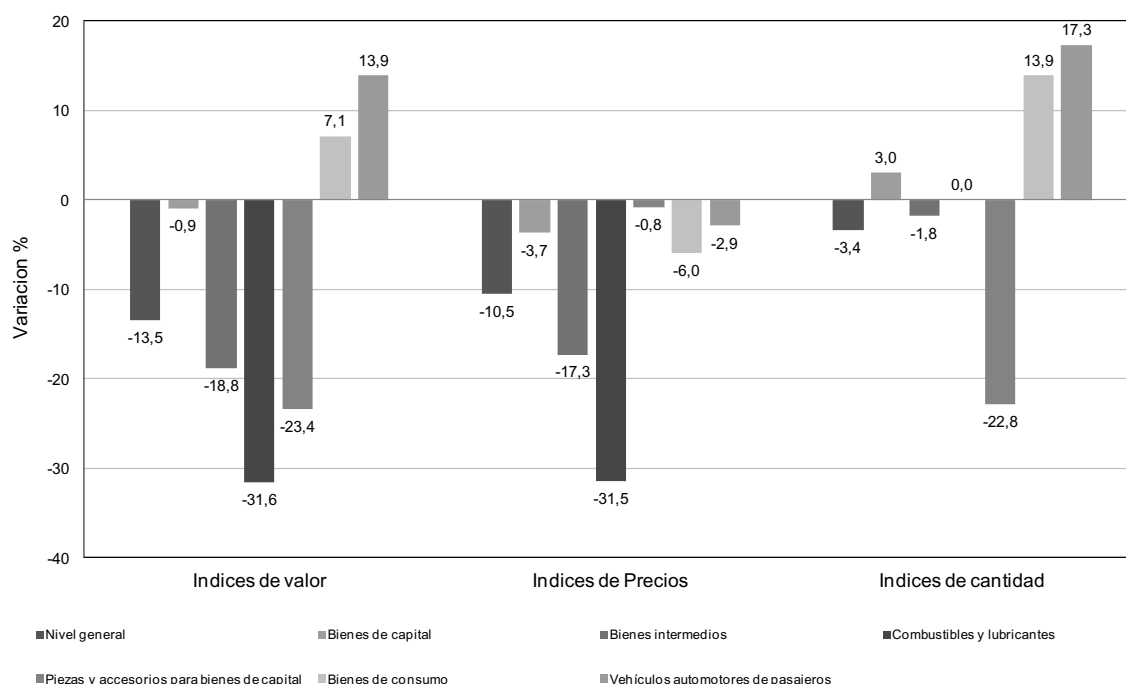
**Nota:** la descomposición del valor de las importaciones de bienes en sus componentes de precios y cantidades de los productos con alto grado de elaboración, comprendido en los Usos económicos –Bienes de capital, Piezas y accesorios para bienes de capital, Bienes de consumo durable y Vehículos y automotores de pasajeros–, se efectúa con índices de precios de los principales socios comerciales. En el presente informe de prensa han sido revisados algunos Usos económicos en función de la disponibilidad de nuevas fuentes de información.

Además se debe tener en cuenta que si bien estos índices son los más apropiados para deflactar los valores corrientes, la evolución de las series de índices de precios no reflejan sólo las variaciones “puras” de precios sino también los cambios en las ponderaciones (cantidades).

El índice de precios de las importaciones del tercer trimestre de 2016 decreció debido a la baja de precios de todos los Usos económicos. Fue determinante el comportamiento de los precios de Bienes intermedios entre ellos Productos Químicos; Plástico y Caucho; Pasta de madera y papel; Textiles; Productos minerales; Metales comunes y sus manufacturas; y Combustibles y lubricantes.

Las cantidades importadas registraron una baja de 3,4%. Las menores ventas de Piezas y accesorios para bienes de capital y Bienes intermedios no fueron compensadas por las mayores ventas del resto de los Usos económicos (Ver cuadro 1 y gráfico 3 pág. 2; cuadro 3; cuadro 9, pág. 13).

**Gráfico 5. Variaciones porcentuales de los índices de valores, precios y cantidades de las importaciones, base 2004=100, según Usos económicos. Tercer trimestre de 2016 respecto al tercer trimestre de 2015**



### 3. Análisis de los Índices de precios y cantidades por Grandes rubros, acumulado al tercer trimestre de 2016

#### 3. a. Exportación

El índice de precios de las exportaciones en el acumulado al tercer trimestre de 2016 registró una variación negativa de 6,4%, respecto a igual período del año anterior. Todos los Rubros presentaron bajas en sus precios.

Los precios de **Productos primarios**, disminuyeron 6,3%, debido principalmente a Cereales; Minerales metalíferos, escorias y cenizas; Semillas y frutos oleaginosos; y Pescados y mariscos sin elaborar, mientras que Frutas frescas y Hortalizas y legumbres sin elaborar presentaron subas en los precios. A nivel de producto, disminuyeron los precios de *trigo; maíz y soja* en 24,2%, 9,5% y 2,0% respectivamente, también se destacaron las bajas de 5,7% en los precios de *pescados*; y 1,9% en *manzanas*; en tanto los precios de *mariscos; peras y cítricos* aumentaron 3,3%, 2,1% y 10,4% respectivamente.

Los precios de **MOA** decrecieron 6,7% principalmente por el comportamiento de Residuos y desperdicios de la industria alimenticia, en particular *harinas y "pellets" de la extracción del aceite de soja*, que disminuyó 7,7%; Productos lácteos *-leches preparadas* disminuyó 34,5%-; Preparados de legumbres y hortalizas; y Pieles y cueros. Carnes y sus preparados registró una leve suba, 0,6%.

La caída de los precios de **MOI** se debió principalmente a las bajas registradas en Materias plásticas y sus manufacturas, Metales comunes y sus manufacturas y Material de transporte terrestre, compensadas parcialmente por el aumento de los precios de Productos químicos y conexos y Piedras, materiales preciosos y sus manufacturas, monedas.

En tanto **Combustibles y energía** registró una caída de 17,9% en sus precios, acorde con el comportamiento internacional del precio del petróleo crudo y sus derivados.

**Cuadro 4. Variaciones porcentuales y ponderaciones de los índices de valores, precios y cantidades de las exportaciones, base 2004=100, según Grandes rubros y principales subrubros. Acumulado al tercer trimestre de 2016 respecto al acumulado al tercer trimestre de 2015**

Grandes rubros y subrubros	Ponderaciones <sup>(1)</sup>		Variaciones porcentuales		
	Año 2016*	Año 2015*	Valor	Precio	Cantidad
<b>Nivel general</b>	<b>100</b>	<b>100</b>	<b>-1,6</b>	<b>-6,4</b>	<b>5,1</b>
<b>Productos Primarios</b>	<b>29,1</b>	<b>25,1</b>	<b>14,0</b>	<b>-6,3</b>	<b>21,5</b>
Pescados y mariscos sin elaborar	2,4	2,0	22,0	-0,8	23,0
Hortalizas y legumbres sin elaborar	1,2	0,7	71,7	6,6	61,1
Frutas frescas	1,6	1,5	11,8	7,4	4,2
Cereales	12,5	9,5	29,7	-13,9	50,8
Semillas y frutos oleaginosos	8,2	9,3	-13,3	-3,6	-10,1
Minerales metalíferos, escorias y cenizas	1,6	1,2	36,2	-11,0	53,0
<b>Manufacturas de Origen Agropecuario (MOA)</b>	<b>40,1</b>	<b>40,7</b>	<b>-2,9</b>	<b>-6,7</b>	<b>4,1</b>
Carnes y sus preparados	2,6	2,6	-0,4	0,6	-1,1
Productos lácteos	1,0	1,4	-28,0	-29,5	2,3
Productos de molinería	1,3	1,5	-13,0	-8,2	-5,2
Grasas y aceites	8,6	8,3	2,1	-0,2	2,4
Preparados de legumbres y hortalizas	2,0	1,8	6,5	-9,3	17,5
Bebidas, líquidos alcohólicos y vinagres	1,6	1,6	-0,9	-3,9	3,1
Residuos y desperdicios de la industria alimenticia	18,8	18,9	-2,0	-8,0	6,5
Pieles y cueros	1,3	1,5	-17,4	-15,4	-2,4
<b>Manufacturas de Origen Industrial (MOI)</b>	<b>27,8</b>	<b>30,5</b>	<b>-10,1</b>	<b>-3,9</b>	<b>-6,5</b>
Productos químicos y conexos	7,4	6,5	12,4	6,7	5,3
Materias plásticas y sus manufacturas	1,6	1,7	-6,5	-23,8	22,6
Piedras, metales preciosos y sus manufacturas, monedas	3,9	4,4	-12,7	6,7	-18,2
Metales comunes y sus manufacturas	2,1	2,3	-12,8	-23,4	13,9
Máquinas y aparatos, material eléctrico	2,1	2,4	-14,5	-0,4	-14,2
Material de transporte terrestre	8,2	10,6	-24,3	-6,2	-19,3
<b>Combustible y energía</b>	<b>3,0</b>	<b>3,8</b>	<b>-22,2</b>	<b>-17,9</b>	<b>-5,4</b>

<sup>(1)</sup> Debido a que se presenta una selección de subrubros, la suma de las ponderaciones puede no coincidir con el total del rubro.

**Nota:** se debe tener en cuenta que si bien estos índices son los más apropiados para deflactar los valores corrientes, la evolución de las series de índices de precios no reflejan sólo las variaciones "puras" de precios sino también los cambios en las ponderaciones (cantidades).

Las cantidades exportadas en el acumulado al tercer trimestre de 2016 se incrementaron 5,1% por los aumentos de Productos primarios y MOA, en tanto disminuyeron MOI y Combustibles y energía.

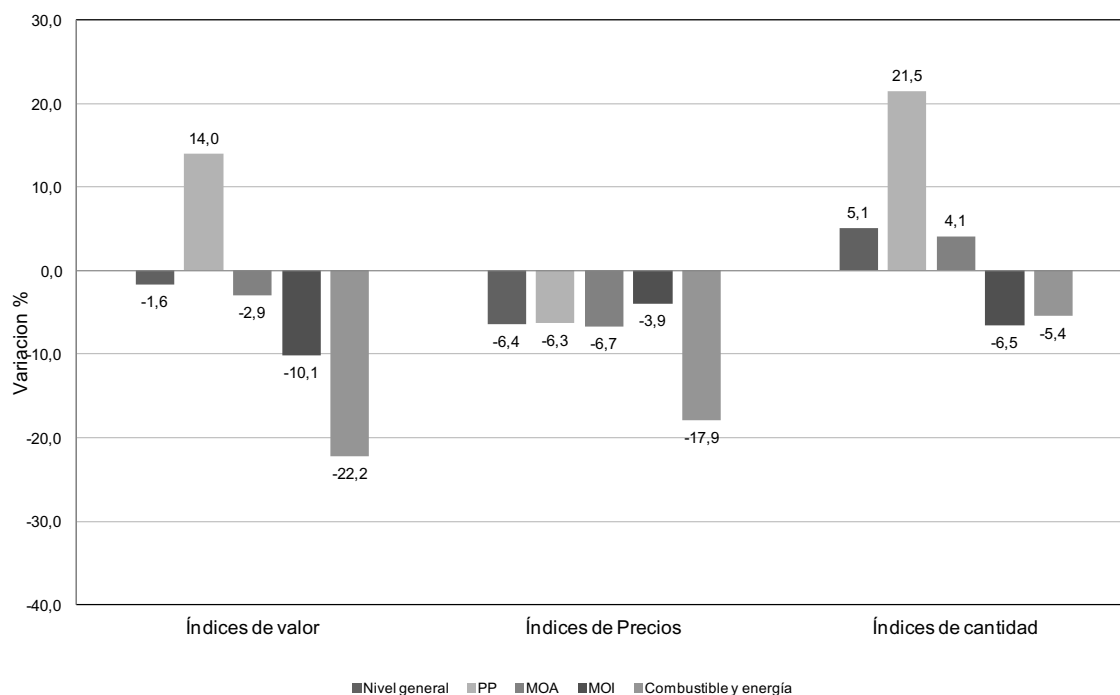
La suba de las cantidades exportadas de **Productos primarios** obedeció al aumento de los principales subrubros con excepción de Semillas y frutos oleaginosos. A nivel de producto se destacaron los mayores embarques de *trigo; maíz y girasol* cuyos incrementos fueron 102,5%, 32,8% y 376,6% respectivamente.

Respecto a las cantidades exportadas de **MOA** el aumento se debió a las mayores ventas de Grasas y aceites; Residuos y desperdicios de la industria alimenticia; Preparados de legumbres y hortalizas; Productos lácteos y Bebidas, líquidos alcohólicos y vinagres, en tanto disminuyeron las cantidades exportadas de Carnes y sus preparados, Productos de molinería y Pieles y cueros. A nivel de producto se destacaron las mayores ventas de: *aceite de soja, harinas y "pellets" de la extracción del aceite de soja y aceite de girasol en bruto*.

Las cantidades exportadas de **MOI** bajaron 6,5% debido principalmente a Material de transporte terrestre; Piedras, materiales preciosos y sus manufacturas, monedas, y Máquinas y aparatos, material eléctrico. En tanto Productos químicos y conexos, Materias plásticas y sus manufacturas y Metales comunes y sus manufacturas registraron subas en las cantidades exportadas.

Las cantidades exportadas de **Combustibles y energía** bajaron 5,4% por menores embarques de combustibles básicos y elaborados (Ver cuadro 4 ; gráfico 6; cuadro 8).

**Gráfico 6. Variaciones porcentuales de los índices de valores, precios y cantidades de las exportaciones, base 2004=100, según Grandes rubros. Acumulado al tercer trimestre de 2016 respecto al acumulado al tercer trimestre de 2015**



### 3.b. Importación

**Cuadro 5. Variaciones porcentuales y ponderaciones de los índices de valores, precios y cantidades de las importaciones, base 2004=100, según Usos económicos. Acumulado al tercer trimestre de 2016 respecto al acumulado al tercer trimestre de 2015**

Usos económicos	Ponderaciones <sup>(1)</sup>		Variaciones porcentuales		
	Año 2016*	Año 2015*	Valor	Precio	Cantidad
<b>Nivel general</b>	<b>100</b>	<b>100</b>	<b>-8,9</b>	<b>-12,6</b>	<b>4,2</b>
<b>Bienes de capital</b>	<b>20,7</b>	<b>19,1</b>	<b>-1,2</b>	<b>-4,8</b>	<b>3,7</b>
<b>Bienes intermedios</b>	<b>28,3</b>	<b>30,1</b>	<b>-14,3</b>	<b>-15,1</b>	<b>0,9</b>
Productos químicos	11,2	11,9	-14,5	-18,5	5,0
Plástico y caucho	4,4	4,7	-14,2	-16,7	3,0
Pasta de madera y papel	1,7	1,8	-11,9	-8,0	-4,3
Textiles	1,8	1,7	-3,1	-16,0	15,5
Productos minerales	1,0	1,3	-32,5	-12,6	-22,7
Metales comunes y sus manufacturas	3,9	5,1	-30,4	-12,9	-20,1
<b>Combustibles y lubricantes</b>	<b>9,5</b>	<b>12,8</b>	<b>-32,3</b>	<b>-35,5</b>	<b>4,9</b>
Combustibles básicos	2,0	3,4	-44,6	-32,3	-18,2
Combustibles elaborados	7,0	8,9	-28,3	-35,8	11,7
<b>Piezas y accesorios para bienes de capital</b>	<b>20,3</b>	<b>21,2</b>	<b>-12,4</b>	<b>-8,9</b>	<b>-3,8</b>
<b>Bienes de consumo</b>	<b>13,1</b>	<b>11,0</b>	<b>9,1</b>	<b>-8,1</b>	<b>18,8</b>
<b>Vehículos automotores de pasajeros</b>	<b>7,7</b>	<b>5,5</b>	<b>28,0</b>	<b>-5,0</b>	<b>34,8</b>

<sup>(1)</sup> Debido a que se presenta una selección de ítems, la suma de las ponderaciones puede no coincidir con el total del uso económico.

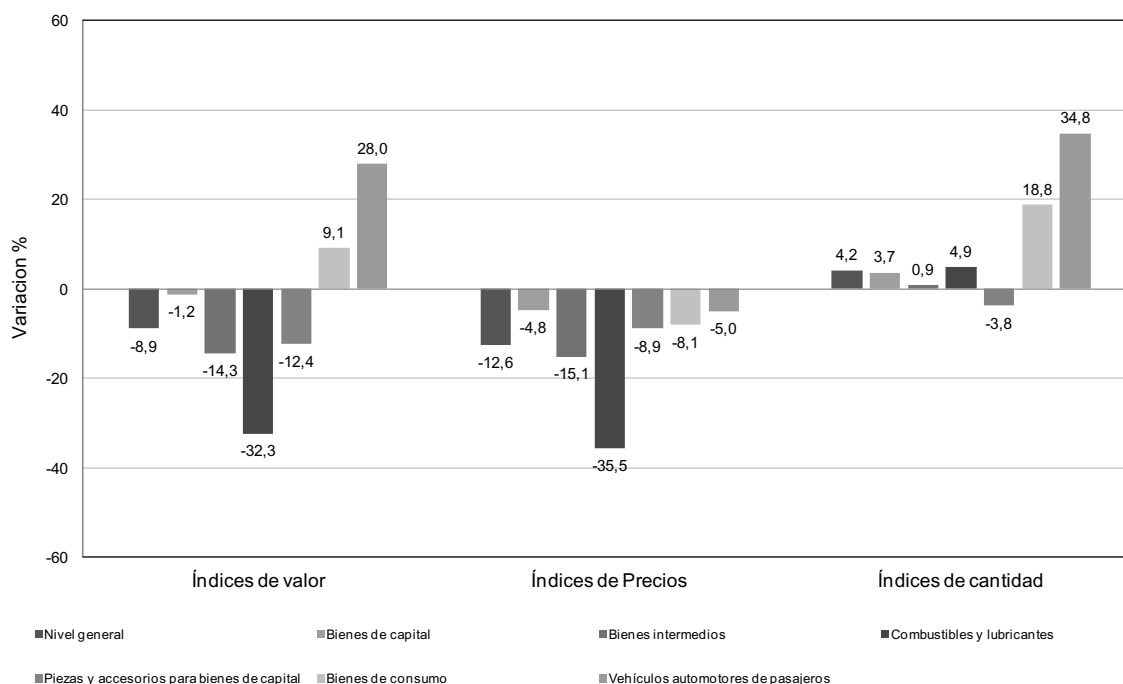
**Nota:** la descomposición del valor de las importaciones de bienes en sus componentes de precios y cantidades de los productos con alto grado de elaboración, comprendido en los Usos económicos –Bienes de capital, Piezas y accesorios para bienes de capital, Bienes de consumo durable y Vehículos y automotores de pasajeros–, se efectúa con índices de precios de los principales socios comerciales. En el presente informe de prensa han sido revisados algunos Usos económicos en función de la disponibilidad de nuevas fuentes de información.

Además se debe tener en cuenta que si bien estos índices son los más apropiados para deflactar los valores corrientes, la evolución de las series de índices de precios no reflejan sólo las variaciones “puras” de precios sino también los cambios en las ponderaciones (cantidades).

El índice de precios de importación en el acumulado al tercer trimestre de 2016 decreció 12,6% debido a la baja generalizada de precios de todos los Usos económicos. Fue determinante el comportamiento de los precios de Bienes intermedios y Combustibles y lubricantes; tanto combustibles básicos como elaborados.

Las cantidades importadas registraron una suba de 4,2%, reflejando los incrementos de casi todos los Usos económicos, con excepción de Piezas y accesorios para bienes de capital (Ver cuadro 5 y gráfico 7; cuadro 9).

**Gráfico 7. Variaciones porcentuales de los índices de valores, precios y cantidades de las importaciones, base 2004=100, según Usos económicos. Acumulado al tercer trimestre de 2016 respecto al acumulado al tercer trimestre de 2015**





#### 4. Anexo: Efecto de los Términos del intercambio con relación al año base 2004=100

Cuadro 6. Poder de compra de las exportaciones y efecto de los Términos del intercambio

Período	Exportaciones en millones de dólares a precios de 2004 (A)	Índice de Términos del intercambio (Base 2004=100) (B)	Poder de la compra de las exportaciones en millones de dólares a precios de 2004 (C)=[(A)*(B)]/100	Efecto de los Términos del intercambio en millones de dólares a precios de 2004 (D)=(C)-(A)
2004	34.608,0	100,0	34.608,0	--
2005	38.610,7	97,0	37.452,4	-1.158,3
2006	40.366,1	101,3	40.890,9	524,8
2007	42.777,8	107,6	46.028,9	3.251,1
2008	42.342,8	120,6	51.065,4	8.722,6
2009	37.803,7	121,6	45.969,3	8.165,6
2010	42.994,1	125,1	53.785,6	10.791,5
2011	43.965,0	138,8	61.023,4	17.058,4
2012	41.393,2	144,7	59.896,0	18.502,8
2013	39.870,6	135,2	53.905,1	14.034,5
2014*	36.770,2	131,8	48.463,1	11.692,9
2015*	36.163,3	126,1	45.601,9	9.438,6

Gráfico 8. Índices de los Términos del intercambio, base 2004=100, años 2004-2015

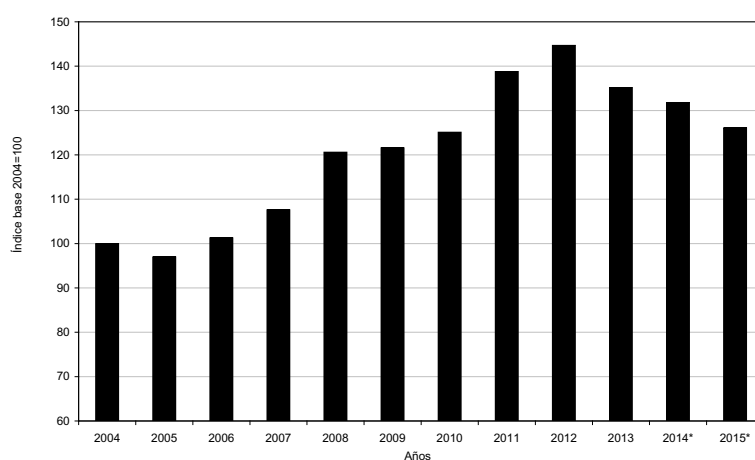
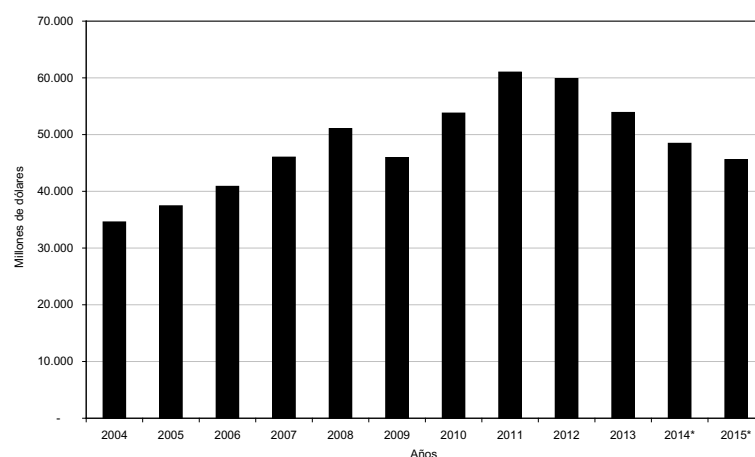


Gráfico 9. Poder de compra de las exportaciones, en millones de dólares a precios de 2004



En el año 2015 el Índice de Términos del Intercambio (que relaciona la evolución diferencial de los precios de las exportaciones respecto de los de las importaciones) resultó 26,1% superior al registrado en 2004. Mientras que el “Poder de compra de las exportaciones” (que resulta de dividir el valor corriente de las exportaciones por el índice de precios de las importaciones) fue 31,8% superior al de 2004, como consecuencia de la mejora de los Términos del Intercambio y cambios de las cantidades exportadas con respecto al año base. Al analizar el período 2004-2015, se observa que únicamente en el año 2005 el nivel del índice de Términos del Intercambio se ubicó por debajo del registrado en el año base 2004.

El efecto de los Términos del Intercambio es un cálculo hipotético que cuantifica las ganancias o las pérdidas en el intercambio comercial que tendría lugar si prevalecieran en un período determinado los precios de las exportaciones e importaciones de un año elegido como referente, en este caso 2004. Como se observa en el cuadro 7, este indicador presentó, con excepción del año 2005, valores positivos durante el período analizado, alcanzando en el año 2015 un valor de 9.438,6 millones de dólares.

## 5. Apéndice estadístico

### 5.a Rubros seleccionados de exportación

Cuadro 7. Índices de precios de exportación, base 2004=100

Año	Cereales				Acumulado tercer trimestre	Promedio anual
	Trimestre					
	1º	2º	3º	4º		
2013	221,9	245,9	237,0	223,3	234,9	234,2
2014*	191,3	203,5	189,4	173,7	194,9	190,5
2015*	174,0	168,1	161,9	160,9	168,0	167,1
2016*	141,3	142,4	150,6	-	144,6	-

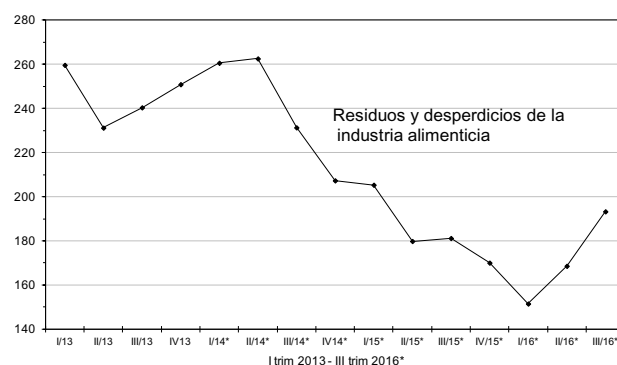
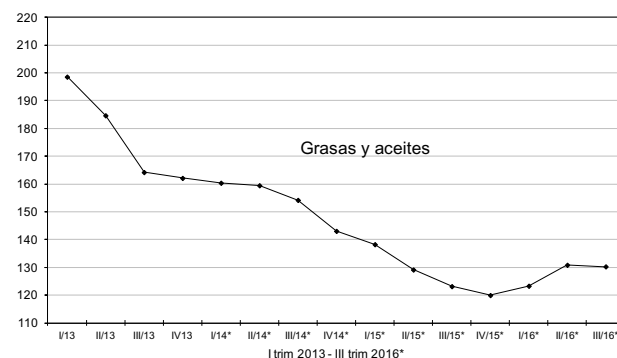
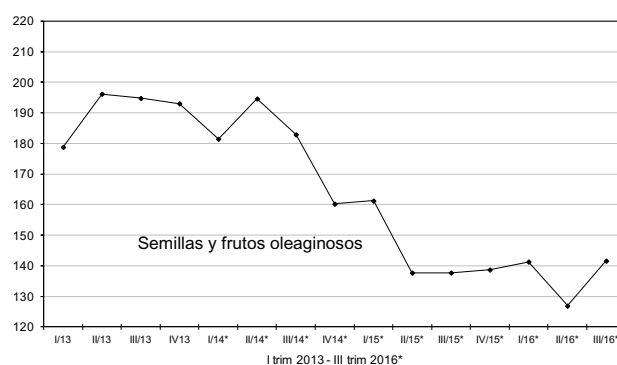
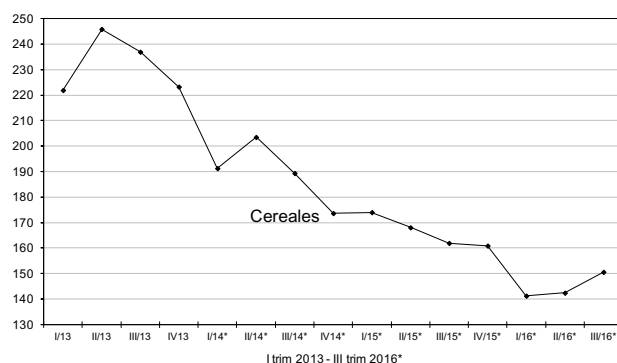
Año	Semillas y frutos oleaginosos				Acumulado tercer trimestre	Promedio anual
	Trimestre					
	1º	2º	3º	4º		
2013	178,8	196,2	194,8	193,0	194,7	194,5
2014*	181,5	194,6	182,9	160,2	189,6	187,8
2015*	161,2	137,7	137,7	138,7	138,3	138,4
2016*	141,3	126,9	141,6	-	133,3	-

Año	Grasas y aceites				Acumulado tercer trimestre	Promedio anual
	Trimestre					
	1º	2º	3º	4º		
2013	198,6	184,6	164,2	162,1	179,8	176,1
2014*	160,4	159,5	154,2	143,1	157,9	154,9
2015*	138,3	129,2	123,2	120,0	128,3	126,4
2016*	123,3	130,9	130,3	-	128,1	-

Año	Residuos y desperdicios de la industria alimenticia				Acumulado tercer trimestre	Promedio anual
	Trimestre					
	1º	2º	3º	4º		
2013	259,6	231,2	240,4	250,9	240,4	242,5
2014*	260,6	262,5	231,3	207,3	250,7	240,4
2015*	205,3	179,8	181,2	170,1	185,8	182,2
2016*	151,5	168,6	193,3	-	171,0	-



(continúa)

Cuadro 7. (conclusión)

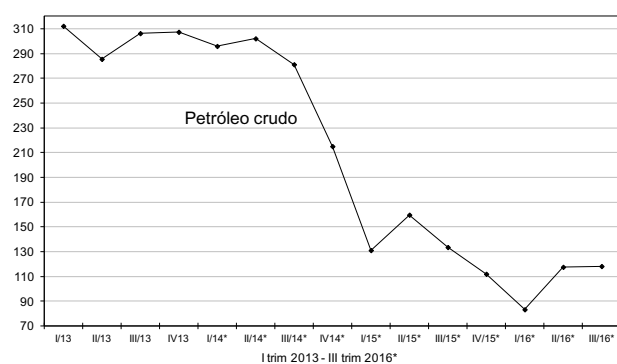
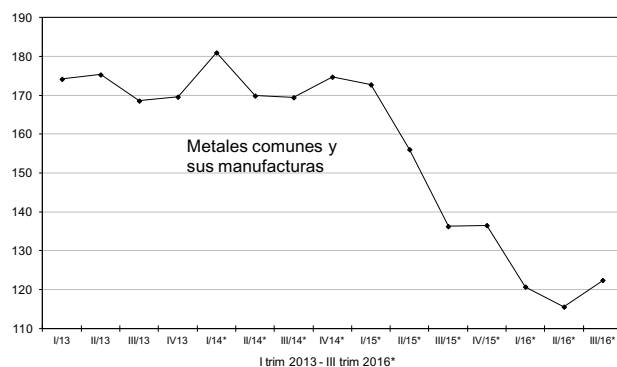
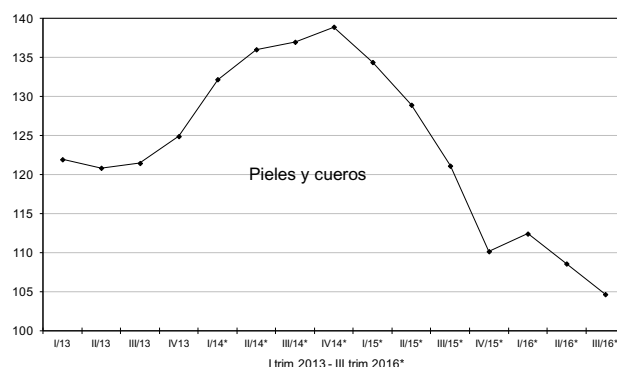
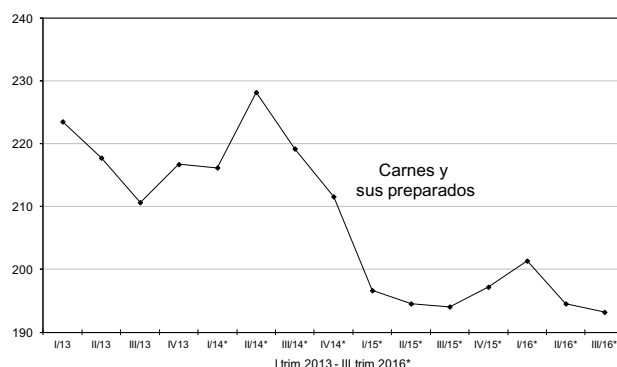
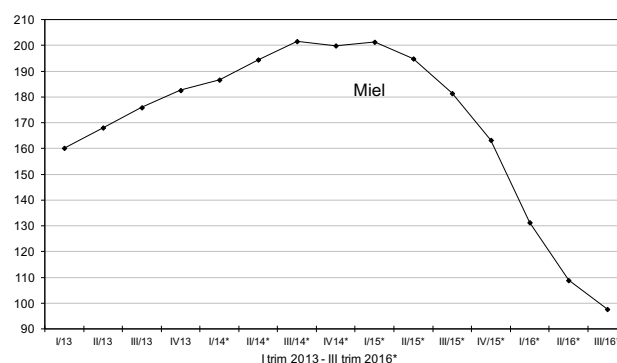
Año	Miel				Acumulado tercer trimestre	Promedio anual
	Trimestre					
	1º	2º	3º	4º		
2013	160,2	168,1	175,9	182,6	166,9	169,3
2014*	186,7	194,5	201,6	199,9	193,8	194,6
2015*	201,4	194,9	181,4	163,3	192,9	186,2
2016*	131,3	108,9	97,7	-	110,2	-

Año	Carnes y sus preparados				Acumulado tercer trimestre	Promedio anual
	Trimestre					
	1º	2º	3º	4º		
2013	223,5	217,8	210,7	216,7	217,1	217,0
2014*	216,2	228,2	219,2	211,6	221,6	219,2
2015*	196,7	194,6	194,1	197,2	195,1	195,5
2016*	201,4	194,6	193,2	-	196,3	-

Año	Pielés y cueros				Acumulado tercer trimestre	Promedio anual
	Trimestre					
	1º	2º	3º	4º		
2013	121,9	120,8	121,5	124,9	121,4	122,3
2014*	132,2	136,0	137,0	138,9	135,1	136,0
2015*	134,4	128,9	121,1	110,2	128,1	123,8
2016*	112,4	108,6	104,7	-	108,4	-

Año	Metales comunes y sus manufacturas				Acumulado tercer trimestre	Promedio anual
	Trimestre					
	1º	2º	3º	4º		
2013	174,2	175,3	168,6	169,6	172,5	171,7
2014*	181,0	169,9	169,4	174,7	172,8	173,3
2015*	172,7	156,1	136,3	136,5	155,9	151,0
2016*	120,7	115,6	122,4	-	119,4	-

Año	Petróleo crudo				Acumulado tercer trimestre	Promedio anual
	Trimestre					
	1º	2º	3º	4º		
2013	312,1	285,5	306,2	307,3	295,8	297,5
2014*	295,9	302,0	281,1	215,0	295,7	278,0
2015*	131,2	159,7	133,6	112,0	142,6	131,9
2016*	83,4	117,6	118,3	-	107,9	-



### 5.b. Exportación e importación por Grandes rubros y Usos económicos

Cuadro 8. Índices de valores, precios y cantidades de las exportaciones, base 2004=100, según Grandes rubros

Período	Nivel general						Productos primarios			Manufacturas de Origen Agropecuario (MOA)			Manufacturas de Origen Industrial (MOI)			Combustibles y energía			
	Valor	Precio	Cantidad	Valor	Precio	Cantidad	Valor	Precio	Cantidad	Valor	Precio	Cantidad	Valor	Precio	Cantidad	Valor	Precio	Cantidad	
<b>Año</b>																			
2013	219,7	190,5	115,3	259,3	205,0	126,5	226,4	209,1	108,3	266,6	157,5	169,2	90,0	275,1	32,7				
2014*	197,8	186,0	106,3	207,4	181,1	114,6	221,5	207,5	106,7	237,3	159,9	148,5	80,1	259,0	30,9				
2015*	164,2	157,0	104,6	194,0	147,5	131,5	195,3	165,9	117,7	186,7	155,7	119,9	36,4	141,9	25,7				
<b>Acumulado tercer trimestre</b>																			
2013	231,0	192,3	120,1	307,9	208,4	147,7	232,2	209,2	111,0	263,9	157,5	167,6	92,2	276,2	33,4				
2014*	205,2	189,9	108,1	231,1	185,1	124,9	231,2	212,5	108,8	231,2	159,6	144,9	86,0	279,9	30,7				
2015*	170,9	159,0	107,5	216,7	149,6	144,9	201,5	168,9	119,3	187,2	155,9	120,1	36,0	150,7	23,9				
2016*	168,2	148,9	113,0	247,0	140,2	176,1	195,7	157,6	124,2	168,2	149,8	112,3	28,0	123,8	22,6				
<b>Trimestre</b>																			
2013	190,3	194,3	97,9	242,1	211,8	114,3	166,3	216,2	76,9	247,7	161,4	153,4	89,9	264,9	33,9				
2º trim	263,4	194,4	135,5	388,6	216,3	179,7	262,6	206,6	127,1	275,3	156,1	176,4	107,8	275,1	39,2				
3º trim	239,2	188,4	127,0	292,9	196,3	149,2	267,6	207,6	128,9	268,8	155,4	172,9	78,8	291,8	27,0				
4º trim	185,9	184,3	100,8	113,5	181,4	62,6	209,0	209,0	100,0	274,6	157,6	174,2	83,4	271,5	30,7				
2014*	160,1	189,2	84,6	136,8	184,8	74,0	162,6	214,2	75,9	208,0	156,6	132,8	106,5	279,1	38,2				
2º trim	241,3	195,2	123,6	291,6	191,1	152,6	292,7	218,6	133,9	240,5	160,1	150,2	87,6	288,9	30,3				
3º trim	214,3	184,8	116,0	265,0	179,0	148,0	238,2	204,3	116,6	245,1	161,6	151,6	63,9	269,8	23,7				
4º trim	175,7	173,6	101,2	136,4	163,0	83,6	192,6	191,4	100,6	255,7	160,6	159,2	62,4	197,8	31,6				
2015*	139,5	166,6	83,7	138,7	164,0	84,6	155,1	182,7	84,9	180,9	159,2	113,7	45,9	134,8	34,0				
2º trim	189,8	157,1	120,8	281,0	147,5	190,5	214,5	166,1	129,1	191,4	154,2	124,1	38,5	171,7	22,4				
3º trim	183,5	155,5	118,0	230,5	144,5	159,5	234,8	163,2	143,9	189,2	154,6	122,4	23,7	155,3	15,3				
4º trim	144,1	150,4	95,8	125,7	137,5	91,4	176,7	156,5	112,9	185,4	155,2	119,4	37,6	121,4	30,9				
2016*	143,9	143,8	100,1	193,3	138,5	139,6	178,2	147,6	120,8	141,0	150,5	93,7	27,6	103,7	26,6				
2º trim	178,2	146,8	121,3	269,4	136,9	196,9	205,1	156,4	131,2	173,5	147,2	117,8	32,2	133,7	24,1				
3º trim	182,5	155,3	117,6	278,1	144,9	191,9	203,7	168,8	120,6	190,0	151,6	125,3	24,2	141,1	17,1				

Cuadro 9. Índices de valores, precios y cantidades de las importaciones, base 2004=100, según Usos económicos

Período	Nivel general			Bienes de capital			Bienes intermedios			Combustibles y lubricantes			Piezas y accesorios para bienes de capital			Bienes de consumo			Vehículos automotores de pasajeros			
	Valor	Precio	Cantidad	Valor	Precio	Cantidad	Valor	Precio	Cantidad	Valor	Precio	Cantidad	Valor	Precio	Cantidad	Valor	Precio	Cantidad	Valor	Precio	Cantidad	
<b>Año</b>																						
2013	331,7	140,9	235,4	220,8	101,8	216,9	226,1	160,6	140,7	1.242,3	356,0	349,0	440,6	103,8	424,6	297,4	130,4	228,2	590,2	161,5	365,5	
2014*	290,6	141,1	206,0	219,0	103,0	212,7	216,0	156,6	138,0	1.141,6	349,3	326,8	360,5	105,9	340,3	263,0	130,4	201,7	298,2	165,2	180,6	
2015*	266,2	124,5	213,8	220,6	101,5	217,3	209,5	139,8	149,9	681,9	213,6	319,2	349,6	104,0	336,3	271,0	119,7	226,4	279,6	152,9	182,9	
<b>Acumulado tercer trimestre</b>																						
2013	333,3	141,8	235,0	215,1	101,4	212,2	226,6	161,2	140,6	1.314,0	352,7	372,5	441,7	104,1	424,2	296,8	128,9	230,3	580,9	162,8	356,8	
2014*	299,8	141,4	212,0	218,7	102,7	212,9	217,6	157,3	138,3	1.257,6	346,1	363,4	376,3	103,7	362,9	263,3	130,1	202,4	316,6	165,6	191,1	
2015*	270,7	127,1	213,0	217,3	102,0	213,0	211,7	141,5	149,6	774,6	220,3	351,6	354,9	106,2	334,2	266,0	120,5	220,6	279,6	153,7	181,8	
2016*	246,7	111,1	222,0	214,6	97,1	220,9	181,5	120,2	151,0	524,3	142,1	388,9	310,9	96,7	321,5	290,1	110,7	262,1	357,9	146,0	245,1	
<b>Trimestre</b>																						
2013 1º trim	287,8	137,8	208,9	195,1	99,1	196,9	209,9	160,1	131,1	908,0	381,7	237,9	392,6	104,2	376,8	292,4	130,5	224,1	437,7	159,0	275,2	
2º trim	354,0	147,9	239,3	216,4	103,1	210,0	231,8	164,7	140,7	1.648,2	347,4	474,4	455,5	107,1	425,3	286,3	130,6	219,2	629,3	163,9	383,9	
3º trim	358,0	139,5	256,7	233,7	101,7	229,8	238,2	158,9	149,9	1.385,9	342,0	405,2	477,1	101,4	470,6	311,6	125,8	247,6	675,8	164,4	411,1	
4º trim	326,7	138,0	236,8	238,0	103,0	231,1	224,4	159,0	141,1	1.027,0	368,9	278,4	437,0	102,7	425,7	299,5	135,0	221,8	618,0	157,8	391,7	
2014* 1º trim	290,2	141,3	205,4	197,5	101,3	195,1	209,7	160,1	131,0	1.173,2	343,4	341,6	380,4	103,4	367,8	265,3	132,0	201,0	342,5	166,3	206,0	
2º trim	305,7	143,8	212,7	220,7	102,5	215,3	217,1	156,9	138,4	1.431,9	355,0	403,3	361,8	103,1	351,1	251,5	128,9	195,1	343,9	164,5	209,0	
3º trim	303,5	139,2	218,1	237,8	104,2	228,3	225,8	155,1	145,6	1.167,6	338,2	345,2	386,7	104,6	369,8	273,0	129,3	211,2	263,4	166,2	158,4	
4º trim	263,1	140,0	187,9	220,0	103,7	212,2	211,3	154,4	136,8	793,9	365,4	217,3	312,9	114,7	272,7	262,3	131,3	199,8	243,1	163,4	148,8	
2015* 1º trim	236,0	127,6	185,0	198,6	102,1	194,5	204,0	146,1	139,6	417,6	229,6	181,9	315,5	110,8	284,8	251,6	122,1	206,0	216,1	162,9	132,7	
2º trim	279,9	130,0	215,3	223,1	104,2	214,2	212,4	140,0	151,7	968,7	226,6	427,5	351,8	108,0	325,7	248,1	121,3	204,5	304,2	152,7	199,2	
3º trim	296,3	124,0	238,9	230,1	99,9	230,3	218,8	138,9	157,5	937,7	210,5	445,5	397,5	101,4	392,1	298,2	118,6	251,4	318,4	149,0	213,7	
4º trim	252,8	117,0	216,0	230,6	100,3	230,0	203,1	134,5	150,9	403,7	181,8	222,1	333,8	97,4	342,5	286,2	117,5	243,5	279,7	150,4	186,0	
2016* 1º trim	227,8	111,8	203,8	191,9	98,8	194,2	178,9	126,6	141,3	344,7	135,8	253,8	316,3	94,7	334,0	265,6	111,9	237,3	311,3	151,5	205,5	
2º trim	256,1	110,6	231,5	223,7	96,6	231,5	188,0	119,6	157,2	586,3	143,9	407,6	312,1	95,2	327,8	285,5	108,7	262,6	400,0	143,3	279,2	
3º trim	256,3	111,0	230,8	228,1	96,2	237,1	177,7	114,9	154,7	641,7	144,1	445,5	304,5	100,6	302,7	319,3	111,5	286,4	362,5	144,7	250,6	

## 6. Notas metodológicas

El **Índice de precios y cantidades del comercio exterior** muestra la evolución trimestral de los precios y de las cantidades de las exportaciones e importaciones. Además permite descomponer la evolución de los valores corrientes en términos de las variaciones de los precios y las cantidades de las exportaciones e importaciones. La información se complementa con datos de los términos del intercambio y del poder adquisitivo de las exportaciones.

Estos índices son publicados por el INDEC en forma continua desde el año 1996 contándose en la actualidad con una serie histórica trimestral y anual que cubre el período 1986-2015, con base 2004=100.

También se cuenta con una serie mensual con base 2004=100, que se utiliza para el cálculo de las variaciones porcentuales de precios y de cantidades de las exportaciones e importaciones mensuales y acumuladas, para la publicación del **Intercambio Comercial Argentino (ICA)**. Cabe aclarar que debido a que la serie publicada en el **ICA** se elabora con frecuencia mensual, las variaciones pueden diferir con respecto al presente indicador trimestral. A diferencia del mensual, para la construcción de las series trimestrales se utilizan precios y cantidades referentes al trimestre. La serie trimestral tiene la propiedad de suavizar los movimientos o variaciones estacionales, cíclicas e irregulares propias de las series mensuales de precios y de cantidades. La serie trimestral es la más apropiada para el seguimiento de las variaciones de precios y de cantidades.

Los índices de precios se calculan según la fórmula de Paasche de acuerdo con las recomendaciones internacionales en el marco del Sistema de Cuentas Nacionales:

$$P_j = \frac{\sum_i P_{ijt} \cdot q_{ijt}}{\sum_i P_b \cdot q_{ijt}} \cdot 100$$

Donde:

IPjt : Índice de precios en el trimestre j del año t.

pijt : valor unitario de la unidad elemental i en el trimestre j del año t.

qijt : cantidad de la unidad elemental i en el trimestre j del año t.

Pio: valor unitario de la unidad elemental i en el año base 2004.

La información básica surge de los registros aduaneros procesados en el INDEC y definen el marco para el cálculo de los valores unitarios y los pesos relativos o ponderaciones. Las unidades elementales, que son las especificaciones básicas sobre las cuales se miden los precios, por lo general coinciden con las nomenclaturas de Comercio Exterior.

Se debe tener en cuenta que si bien estos índices son los más apropiados para deflactar los valores corrientes, la evolución de las series de índices de precios no reflejan sólo las variaciones "puras" de precios sino también los cambios en las ponderaciones (cantidades).

Las ponderaciones correspondientes a cada uno de los productos seleccionados se calculan en base al total exportado o importado en el período corriente registrado en las estadísticas de Comercio Exterior. Como consecuencia de la utilización de índices de precios del tipo Paasche, los índices anuales se calculan en forma independiente de los correspondientes a los períodos trimestrales; por lo tanto no debe esperarse que el índice anual sea igual al promedio simple de los índices trimestrales. Los índices de cantidad surgen del cociente entre los correspondientes índices de valor y de precio, resultando en consecuencia índices del tipo Laspeyres de canasta y ponderaciones fijas.